

مقاييس الفقر و التفاوت في توزيع الاستهلاك

عام ٢٠١٣/٢٠١٢

المقدمة:



لماذا نهتم بدراسة ظاهرة الفقر؟

يمثل الفقر عقبة أساسية للتنمية المتواصلة ورفع معدلات النمو الإقتصادي .

الفقر والحرمان يشكلان خطراً على السلام والاستقرار السياسي والاجتماعي والأمني .

يولد الفقر بيئة خصبة تنمو بها أشكال مختلفة من الإنحراف والتطرف والمعارضة الجامحة التي قد تستهدف الدولة.

إستئصال الفقر المدقع والجوع هو الهدف الأول للألفية ضمن الأهداف الإنمائية.

تعريف الفقر المادي:



الفقر المادي هو عدم القدرة المادية على تأمين مستوى معيشي لائق (يوفر الحد الأدنى من الاحتياجات الأساسية).

يعد مدخل الإحتياجات الأساسية مدخلا مناسباً لقياس الفقر في الدول النامية.

تشمل الإحتياجات الأساسية : الطعام والسكن والملابس وخدمات التعليم والصحة و المواصلات ووسائل الإتصال والترفيه.

يتم تقدير قيمة الحد الأدنى من الإحتياجات الأساسية وهو ما يعرف بخط الفقر.

الفقراء هم الأفراد الذين يقل استهلاكهم عن خط الفقر.

خط الفقر:



مكونات خط الفقر:

المكون الغذائي: وهو تكلفة سلة سلع غذائية تنسجم مع السلوك الإستهلاكي للفقراء وتوفر الأسعار الحرارية والبروتينات اللازمة لقيام الفرد بالنشاط الطبيعي .. وتختلف قيمة السلع الغذائية باختلاف المناطق الجغرافية ويمثل خط الفقر الغذائي - إلى حد كبير - كلفة البقاء على قيد الحياة.

تابع / مكونات خط الفقر:

المكون غير الغذائي: قيمة الاحتياجات الأساسية غير الغذائية للأسر التي كان يمكنها تأمين احتياجاتها من الغذاء ولكنها اضطرت إلى التفاوض عن جزء من الإنفاق على الغذاء حتى تتمكن من تغطية نفقات غير غذائية تجد نفسها غير قادرة عن الإستغناء عنها مثل الإنفاق على المسكن.

خط الفقر القومي = المكون الغذائي + المكون غير الغذائي

هناك مستويين للفقير :

الفقر المدقع: يعرف بنسبة السكان الذين يقع استهلاكهم تحت خط الفقر الغذائي.

الفقر: يعرف بنسبة السكان الذين يقع استهلاكهم تحت خط الفقر القومي.

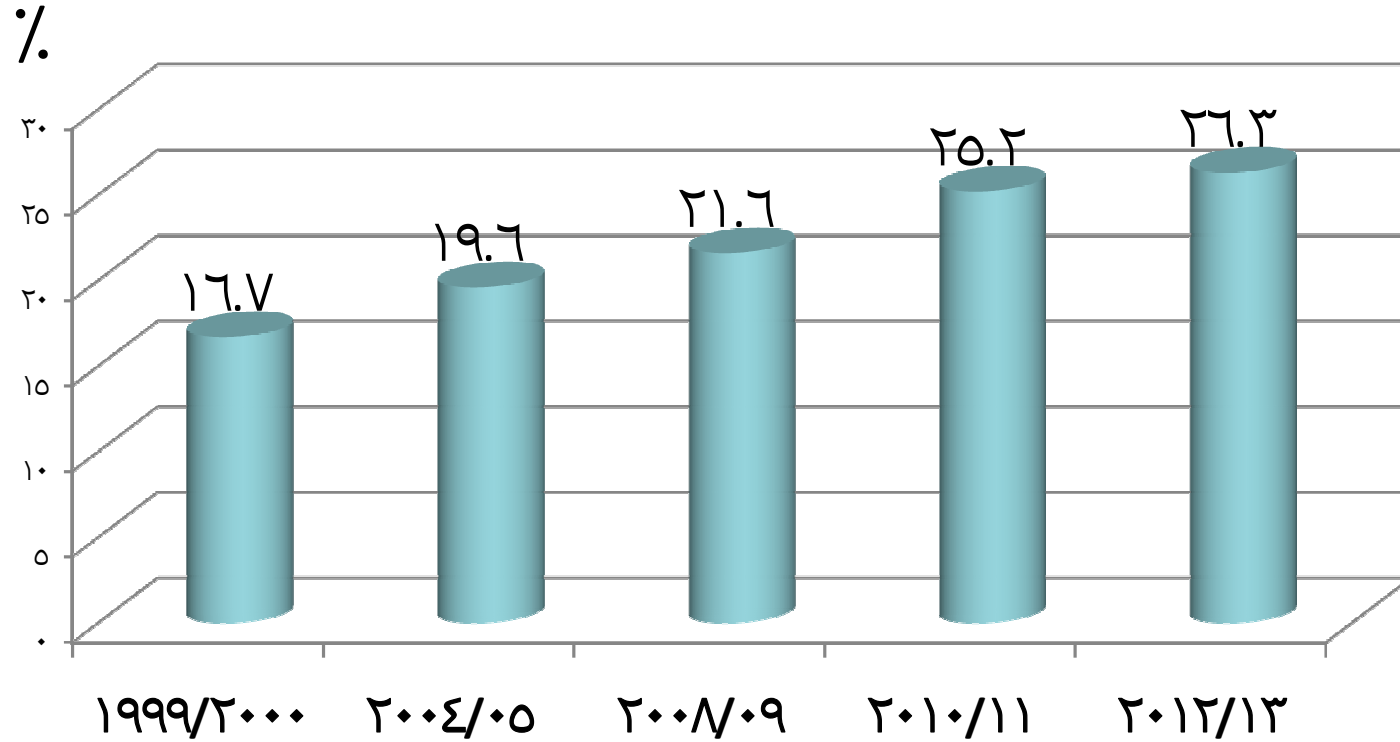
خط الفقر للفرد في السنة

(بالجنيه)

| خط الفقر المدقع | | خط الفقر الكلي | | المحافظات |
|-----------------|-----------|----------------|-----------|-------------------|
| ٢٠١٣/٢٠١٢ | ٢٠١١/٢٠١٠ | ٢٠١٣/٢٠١٢ | ٢٠١١/٢٠١٠ | |
| ٢٧٥١ | ٢١٨٩ | ٤٠٩٨ | ٣٣١٥ | المحافظات الحضرية |
| ٢٤٨٠ | ١٩٦٧ | ٣٩٨٧ | ٣٠٢٥ | حضر الوجة البحري |
| ٢٥٦٦ | ٢٠٤٦ | ٣٨٧١ | ٢٩٩٨ | ريف الوجة البحري |
| ٢٥٦٢ | ٢٠٦١ | ٤٠٢٤ | ٣١٤٤ | حضر الوجة القبلي |
| ٢٤٩٣ | ٢٠٣٩ | ٣٧٧٨ | ٣٠١٩ | ريف الوجة القبلي |
| ٢٧٣٢ | ٢١٢٩ | ٤٩١٤ | ٢٩٩٢ | حضر الحدود |
| ٢٦٨٩ | ٢٢٣٩ | ٤٨٢٤ | ٣١٥٣ | ريف الحدود |
| ٢٥٧٠ | ٢٠٦١ | ٣٩٣١ | ٣٠٧٦ | اجمالي الجمهورية |

- تم بناء خط فقر خاص لكل اسرة وفقاً لتركيبها العمري والنوعي ومكان إقامتها.
- متوسط خط الفقر **٣٩٣١** جنيهه للفرد في السنة أي **٣٢٨** جنيهه للفرد في الشهر.
- الأسرة المكونة من خمس افراد تحتاج إلى **١٦٢٠** جنيهه في الشهر حتى تستطيع الوفاء باحتياجاتها الأساسية. وأسرة المكونة من اربع افراد تحتاج إلى **١٣٠٩** جنيهه في الشهر

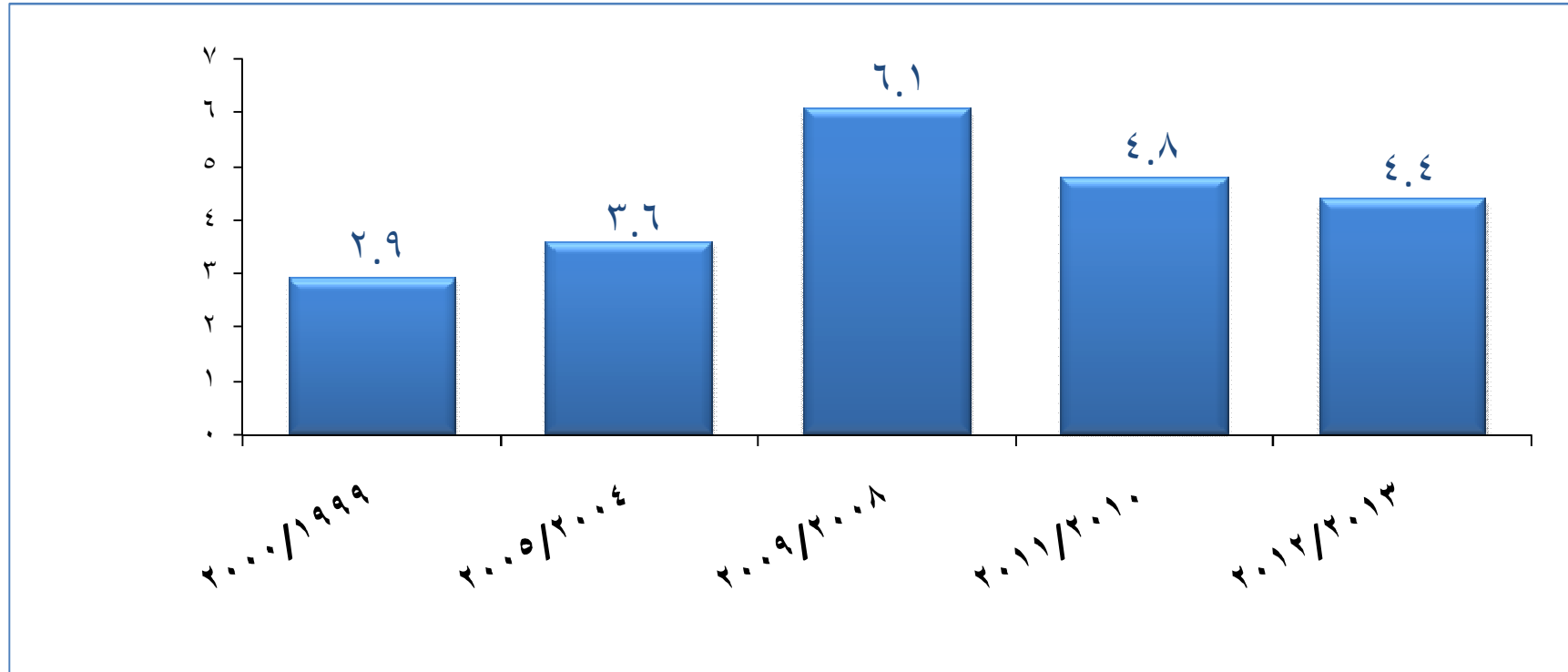
تطور نسبة الفقراء ١٩٩٩/٢٠٠٠ - ٢٠١٢/٢٠١٣



- نسبة الفقراء عام ٢٠١٣/٢٠١٢ هي الأعلى منذ عام ٢٠٠٠ وتصل إلى ٢٦,٣٪.
- زادت نسبة الفقراء من ١٦,٧٪ في عام ٢٠٠٠/١٩٩٩ إلى ٢١,٦٪ في عام ٢٠٠٩/٢٠٠٨ إلى ٢٥,٢٪ في ٢٠١١ ثم ٢٦,٣٪ عام ٢٠١٢/٢٠١٣.

تطور نسبة الفقر المدقع ١٩٩٩/٢٠٠٠ - ٢٠١٢/٢٠١٣

%



شهدت الفترة من ١٩٩٩-٢٠٠٩ زيادة في نسبة الفقر المدقع ثم اخذت في التراجع خلال السنوات الخمس الاخيرة.

يدل ذلك على ان وضع الافراد الاكثر فقراً قد تحسن ولكن هناك بعض غير الفقراء قد وقعوا في براثن الفقر الكلي.

تطور نسبة الفقر في الحضر والريف

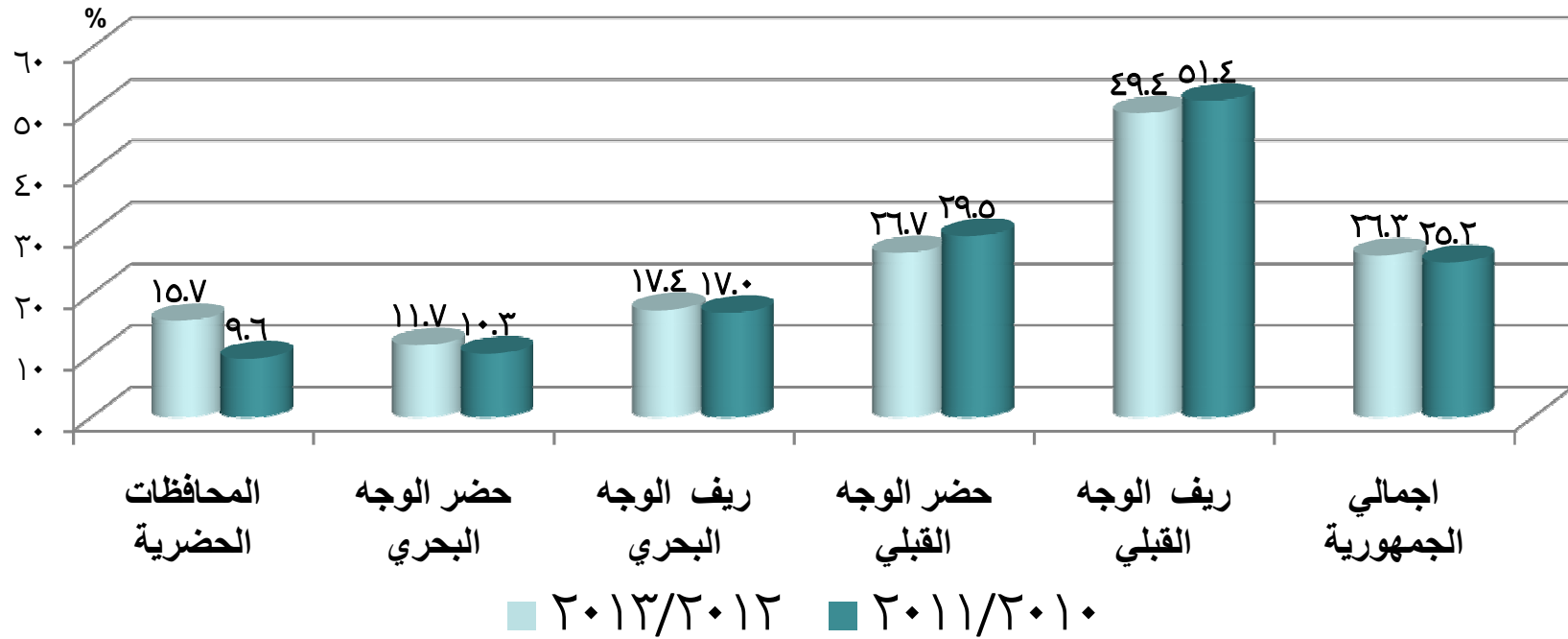
٢٠١٣/٢٠١٢ - ٢٠١١/٢٠١٠

| | ٢٠١٠/٢٠١١ | ٢٠١٢/٢٠١٣ | الفرق |
|-------------------|-----------|-----------|-------|
| اجمالي الجمهورية | ٢٥.١٨ | ٢٦.٢٩ | ١.١١ |
| الحضر | ١٥.٢٧ | ١٧.٥٩ | ٢.٣٢ |
| الريف | ٣٢.٣٥ | ٣٢.٣٨ | ٠.٠٤ |
| المحافظات الحضرية | ٩.٥٨ | ١٥.٦٨ | ٦.١٠ |
| حضر الوجه البحري | ١٠.٣٢ | ١١.٧١ | ١.٣٩ |
| ريف الوجه البحري | ١٦.٩٩ | ١٧.٤١ | ٠.٤٢ |
| حضر الوجه القبلي | ٢٩.٤١ | ٢٦.٧٠ | -٢.٧٢ |
| ريف الوجه القبلي | ٥١.٤٨ | ٤٩.٤٤ | -٢.٠٤ |

- بينما شهدت المناطق الحضرية ارتفاعا في مؤشرات الفقر بين عامي ٢٠١١ و ٢٠١٣ إلا أن المناطق الريفية لم تشهد أي تغيرا ذا دلالة احصائية.
- شهدت منطقة المحافظات الحضرية أكبر ارتفاعا في مؤشرات الفقر. بينما انخفض الفقر في الوجه القبلي سواء في الحضر أم الريف و كان الفرق ذا دلالة احصائية.

نسبة الفقراء في وفقاً للمناطق

٢٠١٣/٢٠١٢ - ٢٠١١/٢٠١٠



• حوالي نصف السكان في ريف الوجة القبلي (٤٩%) لا يستطيعون الوفاء باحتياجاتهم الأساسية

من الغذاء وغير الغذاء

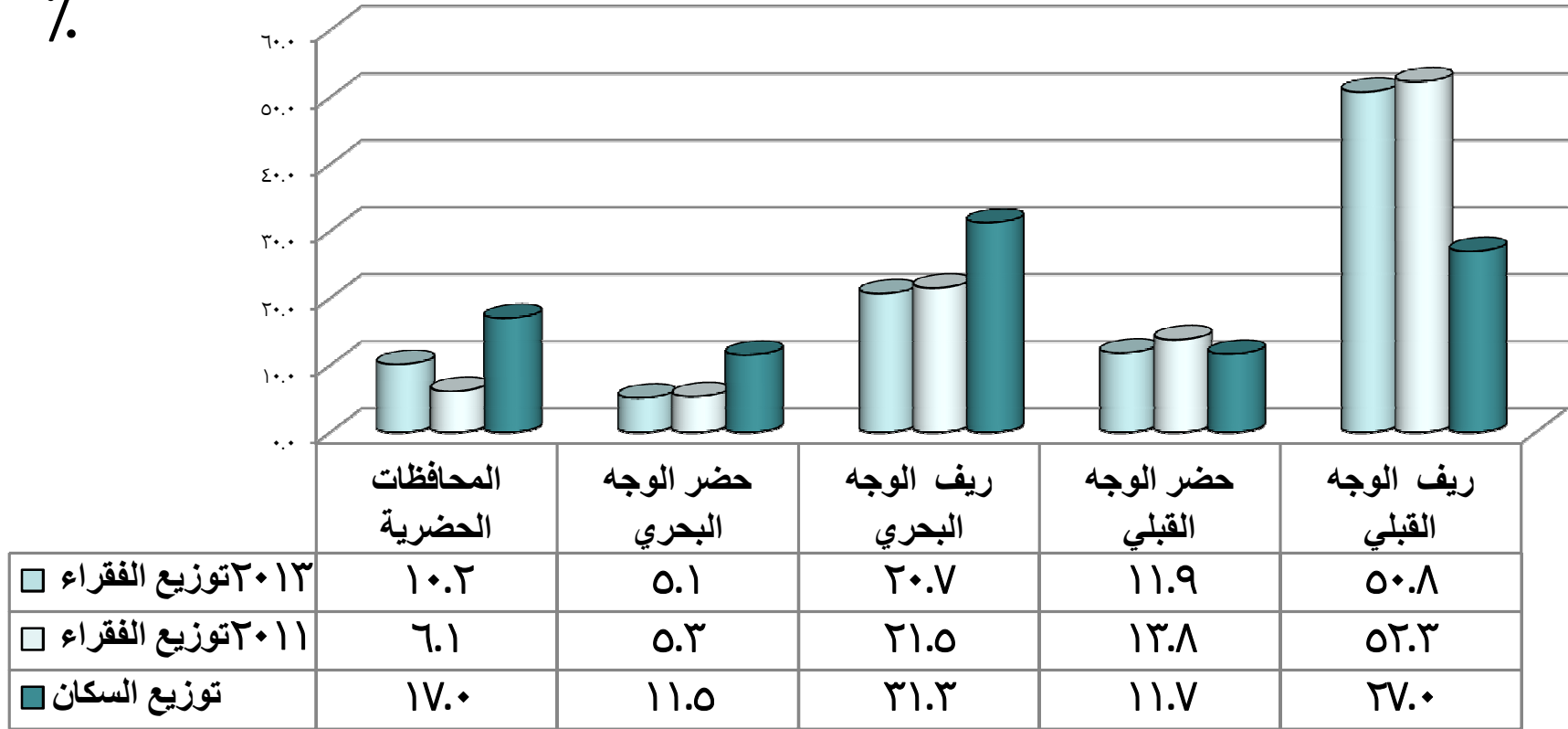
• تقل تلك النسبة الى أقل من الثلث في حضر الوجة القبلي (٣٠%)، بينما تصل تلك النسبة الى أقل

مستوياتها في حضر الوجة البحري (١١%)

توزيع الفقراء بين المناطق في عامي

٢٠١٣/٢٠١٢ و ٢٠١١/٢٠١٠

%



٧٣,٨٠% من الفقراء يسكنون في الريف عام ٢٠١٣/٢٠١٢ مقابل ٧١,٥% عام ٢٠١١/٢٠١٠.

يسكن ٥١% من الفقراء في ريف الوجه القبلي بينما يعيش ٢٧% من السكان به .

يسكن ١٠% من الفقراء في المحافظات الحضرية بينما يعيش ١٧% من السكان به .

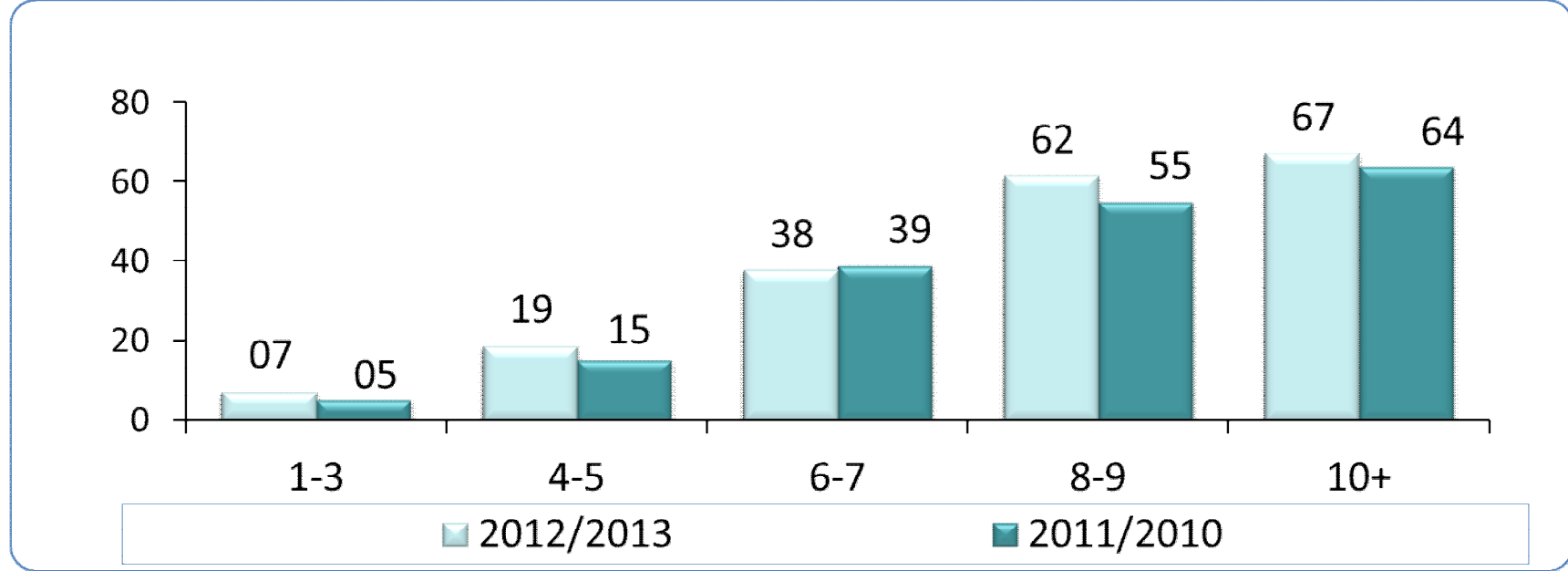
من هم الفقراء في مصر؟

نسبة الفقراء حسب الحالة التعليمية



- التعليم المنخفض هو أكثر العوامل ارتباطاً بمخاطر الفقر في مصر.
- تتناقص مؤشرات الفقر كلما ارتفع مستوى التعليم.
- ثلث الفقراء اميون ولم تحصل الغالبية العظمى من الفقراء (٧٧٪) سوى على تعليم ابتدائي على الأكثر.
- على النقيض، ٣٪ فقط من الفقراء حاصلون على التعليم الجامعي فأكثر.

نسبة الفقراء وفقاً لحجم الأسرة



• تزايد نسبة الفقراء مع زيادة حجم الأسرة.

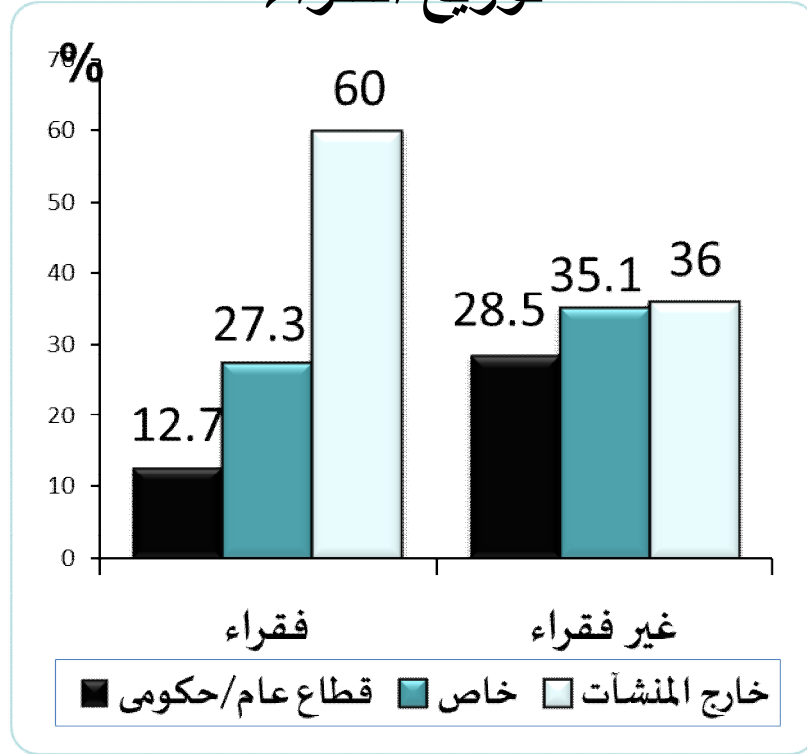
• ٧٪ فقط من الأفراد الذين يعيشون في أسر بها أقل من ٤ أفراد هم من الفقراء، بينما

تزيد تلك النسبة إلى ٣٩٪ للأفراد الذين يقيمون في أسر بها ٦-٧ أفراد.

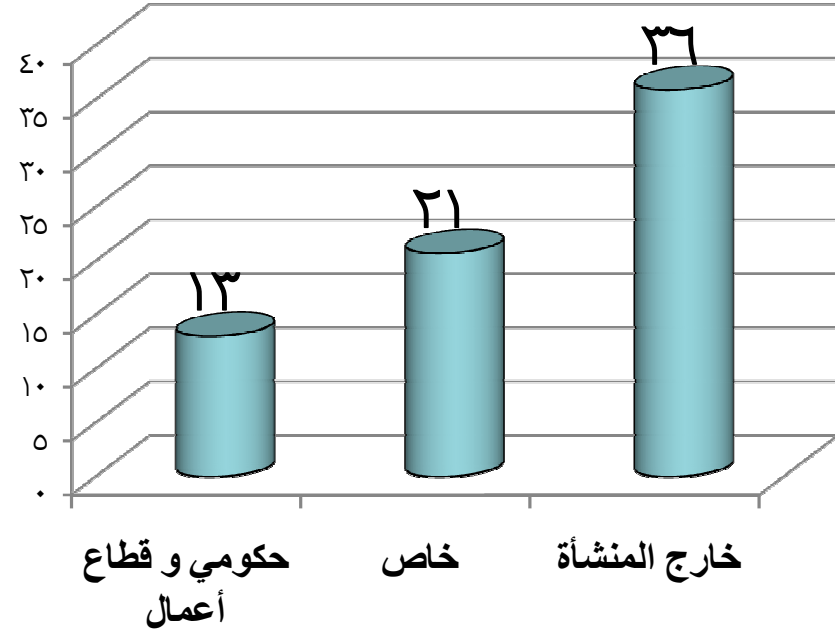
• ٦٧٪ من الأفراد الذين يعيشون في أسر بها ١٠ أفراد أو أكثر هم من الفقراء.

الفقر و قطاع العمل للمشتغلين

توزيع الفقراء



نسبة الفقراء



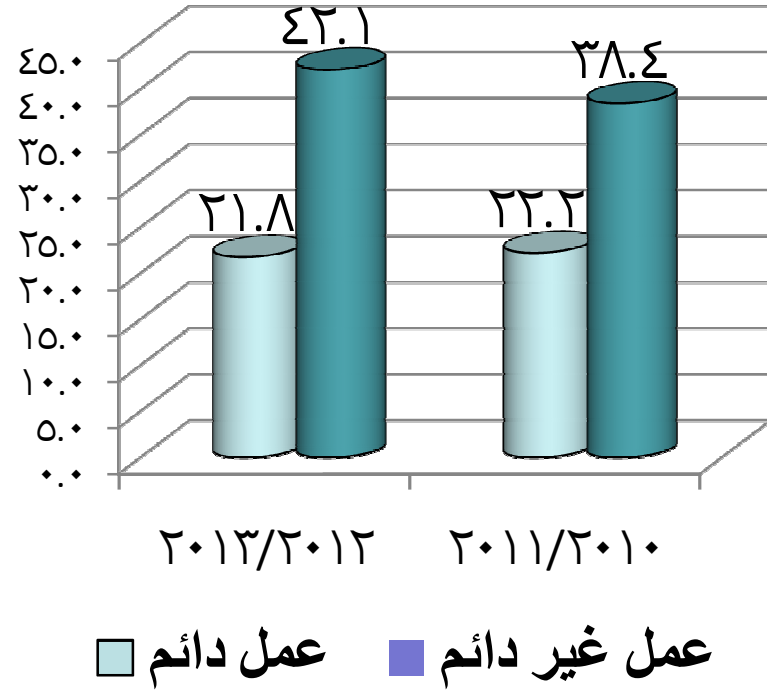
- هناك علاقة ارتباط واضحة بين العمل في الحكومة أو قطاع الاعمال و بين مستوى الرفاهة.
- 13% من العاملين بالحكومة هم من الفقراء و 36% من العاملين خارج المنشآت.
- 60% من إجمالي الفقراء المشتغلين يعملون خارج المنشأة، مقارنة 36% فقط من غير الفقراء.

الفقر و نوع العمل للمشتغلين

توزيع الفقراء



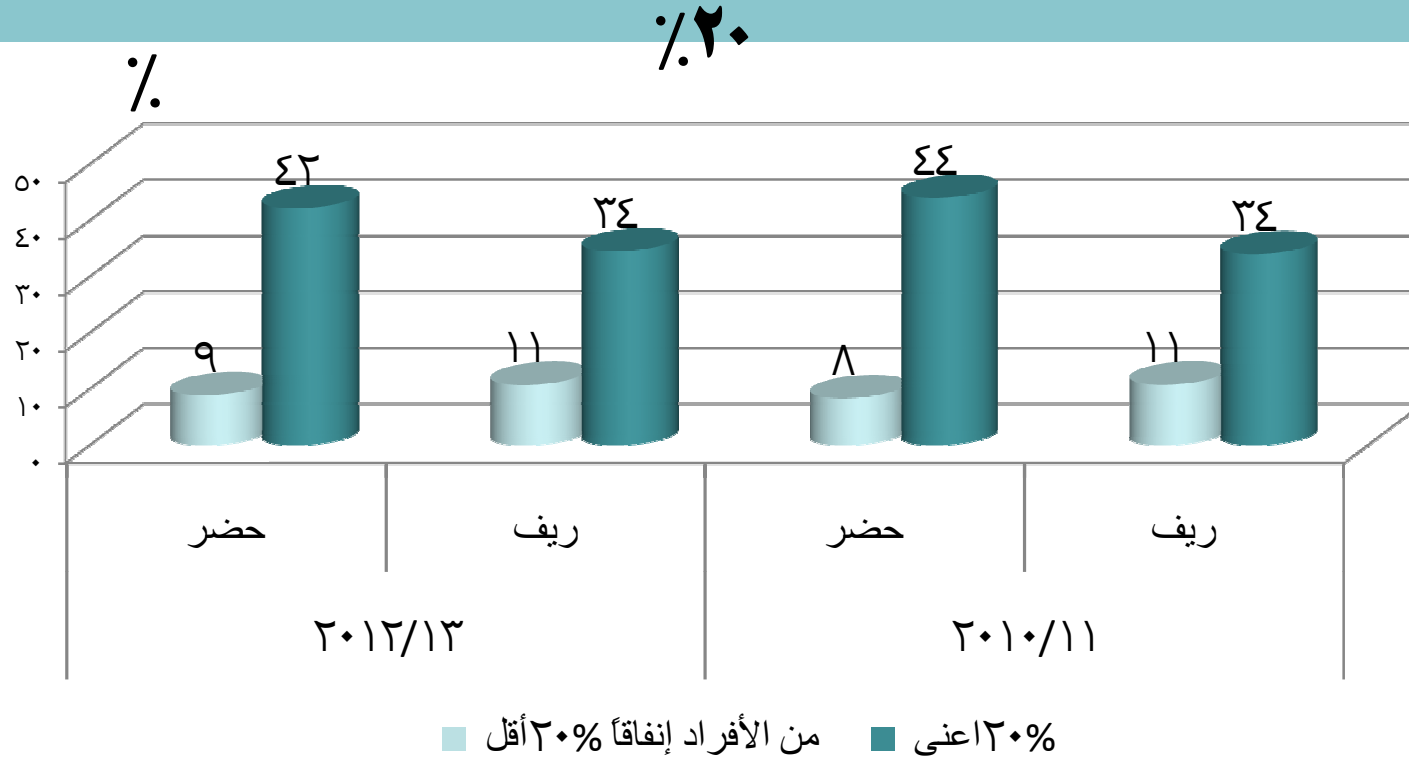
نسبة الفقراء



- هناك ارتباط وثيق بين الاستقرار في العمل وحالة الفقر.
- ٤٢% من العاملين عملا غير دائم هم من الفقراء مقابل ٢٢% من العاملين عملا دائما.
- ٣٠% من إجمالي الفقراء يعملون عملا غير دائم مقارنة ب ١٥% فقط من غير الفقراء.

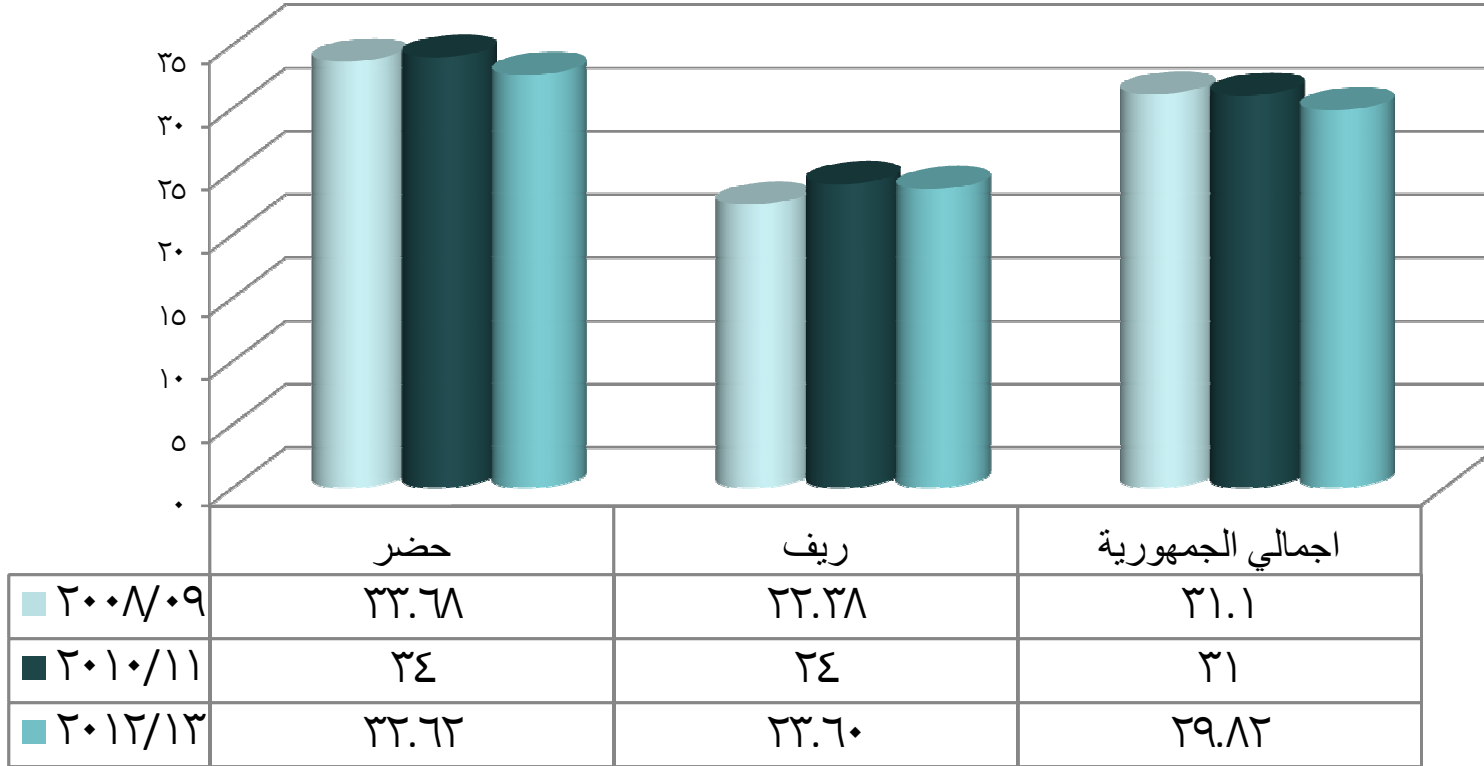
قياس التفاوت في مستويات الإنفاق في مصر

نسبة الإنفاق الذي يحصل عليه أغنى ٢٠٪ من السكان الى افقر



- يشير بحث ٢٠١٣/٢٠١٢ ان اقل ٢٠٪ من الأفراد إنفاقاً يحصلون على ٨,٩٪ من إجمالي الإنفاق في الحضر و١٠,٧٪ من إجمالي الإنفاق في الريف.
- بينما يحصل أغنى ٢٠٪ على ٤٢٪ من إجمالي الإنفاق في الحضر و٣٤,٥٪ من إجمالي الإنفاق في الريف.
- وجدير بالذكر انه على الرغم ان متوسط نصيب الفرد من الإنفاق السنوي في الريف اقل منه في الحضر. إلا ان مستويات الإنفاق في الريف اكثر تجانساً من الحضر

قياس التفاوت في مستويات الإنفاق في مصر معامل جيني



- تصل قيمة معامل جيني إلى ٠.٣٠ لإجمالي الجمهورية.
- تزيد قيمة معامل جيني في الحضر لتصل إلى ٠.٣٣ بينما تقل إلى ٠.٢٤ فقط في الريف مما يوضح ارتفاع عدم المساواة في مستويات المعيشة في الحضر مقارنة بالريف.